



As instituições de ensino superior e os objetivos de desenvolvimento sustentável: como reforçar o suporte institucional e incentivos à dinamização de projetos de inovação social?

MARIA JOÃO HORTA PARREIRA

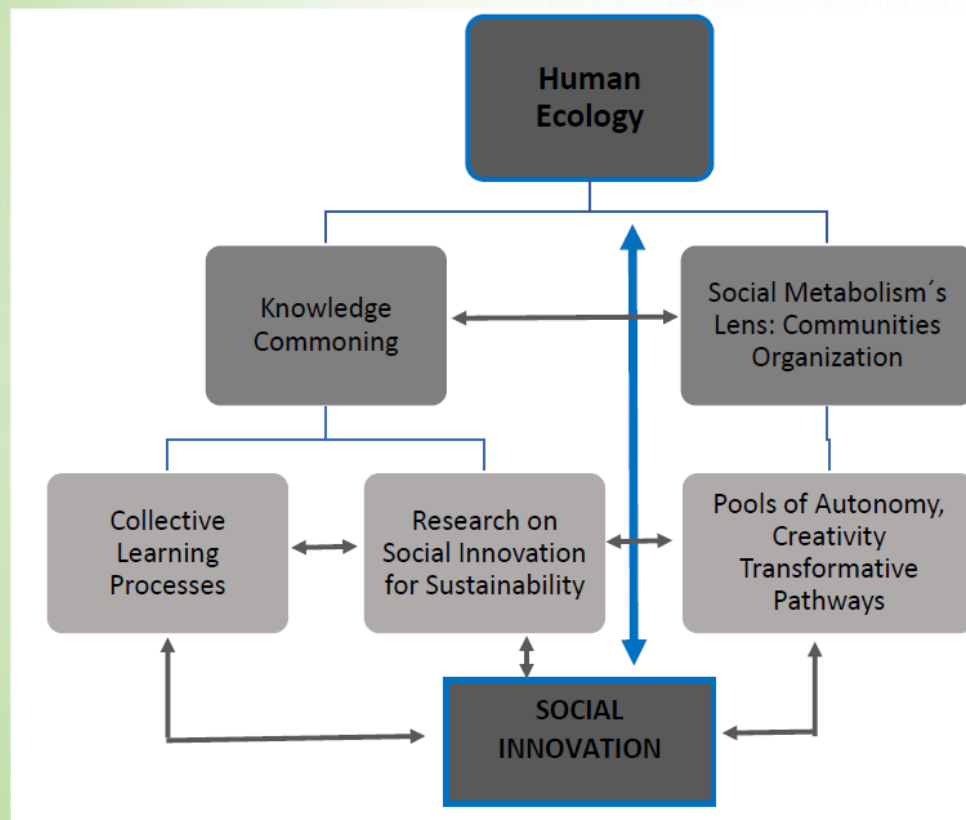
CICS.NOVA - Faculdade de Ciências Sociais e Humanas da Universidade Nova de Lisboa

CERNAS - Escola Superior Agrária de Coimbra do Instituto Politécnico de Coimbra



OUTUBRO DE 2022

INOVAÇÃO SOCIAL: VISÃO DA ECOLOGIA HUMANA



FONTE: ELABORAÇÃO PRÓPRIA

A integração de diferentes fontes de conhecimento é ainda um desafio: **Foruns Híbridos**

“Como podem as instituições de ensino superior contribuir para fomentar iniciativas de inovação social para o desenvolvimento sustentável, através de abordagens diferenciadas relativamente ao que tem sido desenvolvido na última década?”

Polos de Autonomia - Criatividade - Transformação
Vulnerabilidade - Resiliência - Sustentabilidade

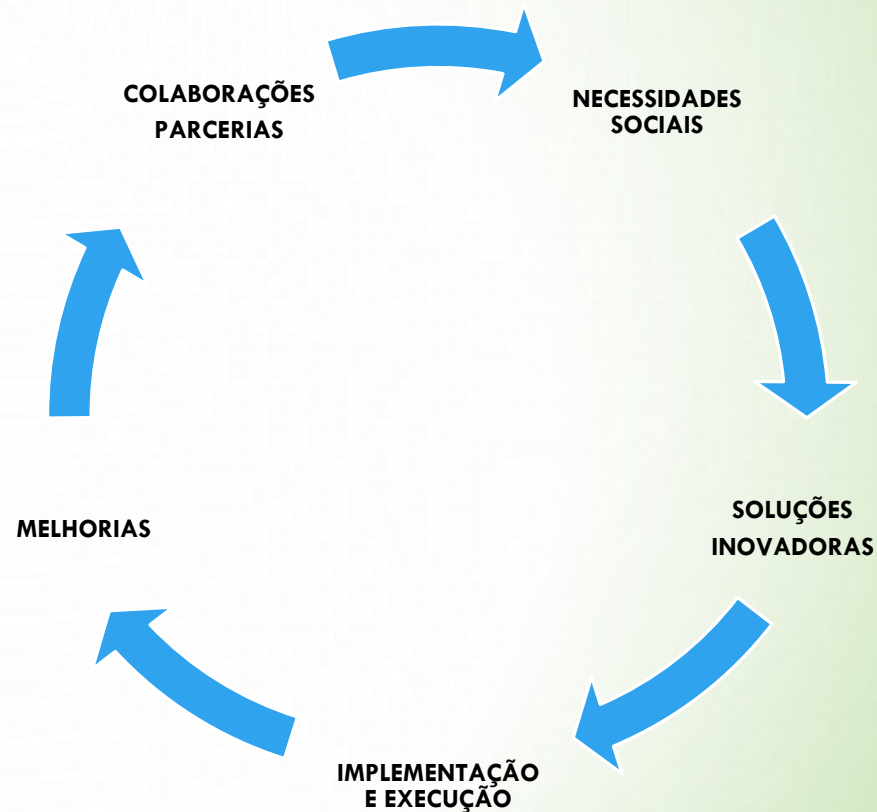
INOVAÇÃO SOCIAL: COCONSTRUÇÃO

Eischer and Schwarz (2019):

What Sustainable Development Goals Do Social Innovations Address? A Systematic Review and Content Analysis of Social Innovation Literature



+ de 200 definições: um conceito complexo, se bem que estão identificados **5 elementos em comum**



FONTE: Elaboração própria

Adaptado de Eischer and Schwarz (2019)

INOVAÇÃO SOCIAL E INSTITUIÇÕES ENSINO SUPERIOR (IES)

SOCIAL INNOVATION AS A CHANCE AND A CHALLENGE FOR HIGHER EDUCATION INSTITUTIONS

Why Higher Education Institutions are important for social innovation and how they can promote social innovation initiatives and projects.

Mark Majewski Anderson / Dmitri Domanski / Jürgen Howaldt

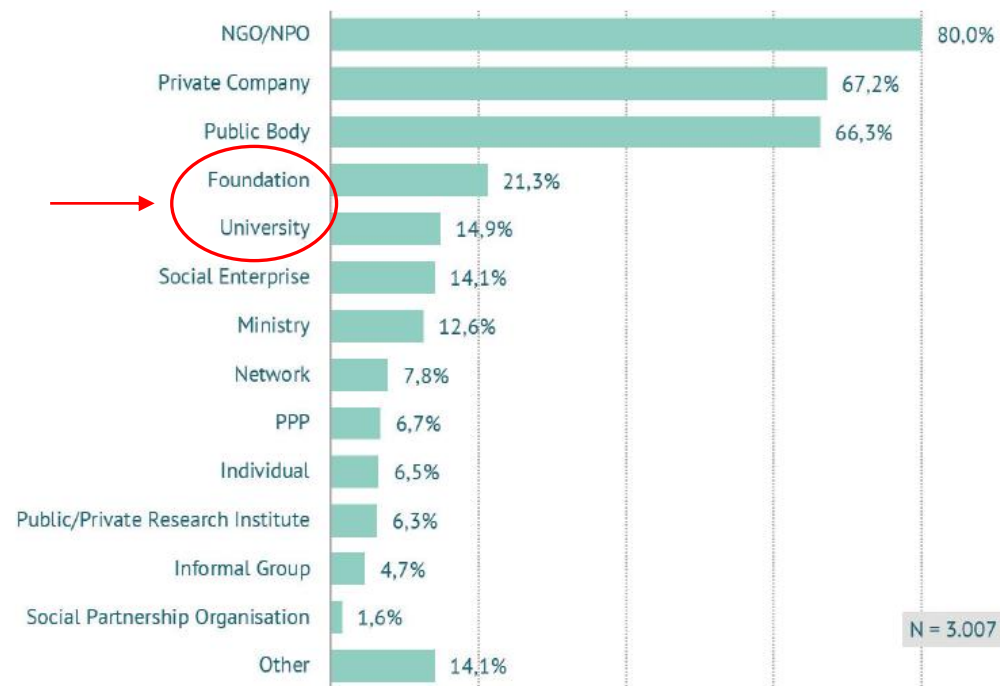
Projeto Europeu SI DRIVE

However, the results of the global mapping of the research project SI-DRIVE (with about 1000 cases) show that HEIs do not engage systematically in the field of social innovation so far. Universities participated in only 14.9 percent of the reviewed initiatives and in total organizations from the field of research and education were involved in slightly more than 21 percent of social innovations (see graph). Hence, this sector plays a relatively small role compared to other societal sectors when it comes to developing and diffusing social innovations [1].

Type
partners)

80,0%

Partners involved in the Initiative by Type
(multiple responses, % of all engaged partners)



The results of SI-DRIVE's global mapping show a low participation rate of academia in social innovation initiatives.

FONTE: Anderson et al. (2018: 50)

INOVAÇÃO SOCIAL E INSTITUIÇÕES ENSINO SUPERIOR (IES)

Table 6. Innovator's type and Innovation type per SDGs macro-group

Category	Concepts	SDGs macro-groups				<i>p-value</i>
		Frequency				
		Economic	Educational	Environmental	Social	
<i>Innovator's type</i>	Academy	1	2	0	2	0.208
	Civil society	0	0	1	2	
	Firms	9	4	0	5	
	Government public sector	4	3	0	2	
	NGOs	48	49	10	57	
	Social entrepreneurs	0	5	0	5	
<i>Innovation type</i>	New platforms	7	11	0	4	0.143
	New products	1	5	1	4	
	New services	54	47	10	65	

*Notes: * significant relationships $p \leq 0.05$; ** significant relationships $p \leq 0.01$; *** significant relationships $p \leq 0.001$.*

Manuscript accepted for publication in the International Journal of Sustainable Development & World Ecology

Jorge Cunha, Carla Ferreira, Madalena Araújo, Manuel Lopes Nunes & Paula Ferreira (2022): Social innovation projects link to sustainable development goals: case of Portugal, International Journal of Sustainable Development & World Ecology, <https://doi.org/10.1080/13504509.2022.2084795>

**Social innovation projects link to Sustainable Development Goals:
Case of Portugal**

FONTE: Cunha et al. (2022)

Programa Portugal Inovação Social

INOVAÇÃO SOCIAL: AS IES E COCONSTRUÇÃO

Paleari, S., Donina, D., & Meoli, M. (2015). *The role of the university in twenty-first century European society*. *The Journal of Technology Transfer*, 40(3), 369-379.

A importância das IES como instituições sociais é reconhecida, não só como sendo entidades de referência cultural para as comunidades locais e globais, mas também pelo seu compromisso de interligar os sistemas de educação, investigação e inovação.



Why do universities have little systemic impact with social innovation? An institutional logics perspective

"a ausência de identidades académicas estáveis de apoio à inovação social" (Cinar e Benneworth, 2021: 765)

Social innovation as a chance and a challenge for higher education institutions.


Contudo, o envolvimento sistemático das IES no campo da IS ainda está aquém das possibilidades, de acordo com o mapeamento desenvolvido pelo projeto europeu SI-DRIVE (Anderson et al., 2018).

INOVAÇÃO SOCIAL: AS IES E COCONSTRUÇÃO



Article

Co-Creation for Social Innovation in the Ecosystem Context: The Role of Higher Educational Institutions

Richa Kumari ^{1,2}, Ki-Seok Kwon ³ , Byeong-Hee Lee ^{1,2} and Kiseok Choi ^{1,2,*}

¹ Department of Science and Technology Management Policy, University of Science and Technology, Daejeon 34113, Korea; richa.kumari08@ust.ac.kr (R.K.); bhlee@kisti.re.kr (B.-H.L.)

² National Science and Technology Information Service (NTIS) Center, Korea Institute of Science and Technology Information (KISTI), Daejeon 34113, Korea

³ Department of Public Policy, Hanbat National University, Daejeon 34158, Korea; kiseok@hanbat.ac.kr

* Correspondence: choi@kisti.re.kr; Tel.: +82-42-869-1723

Numa perspetiva social, a cocriação é um processo essencial para a inovação social, que envolve os cidadãos e a sociedade civil num co-design coletivo, experimentação e implementação de soluções criativas na sociedade (Kumari et al., 2019).

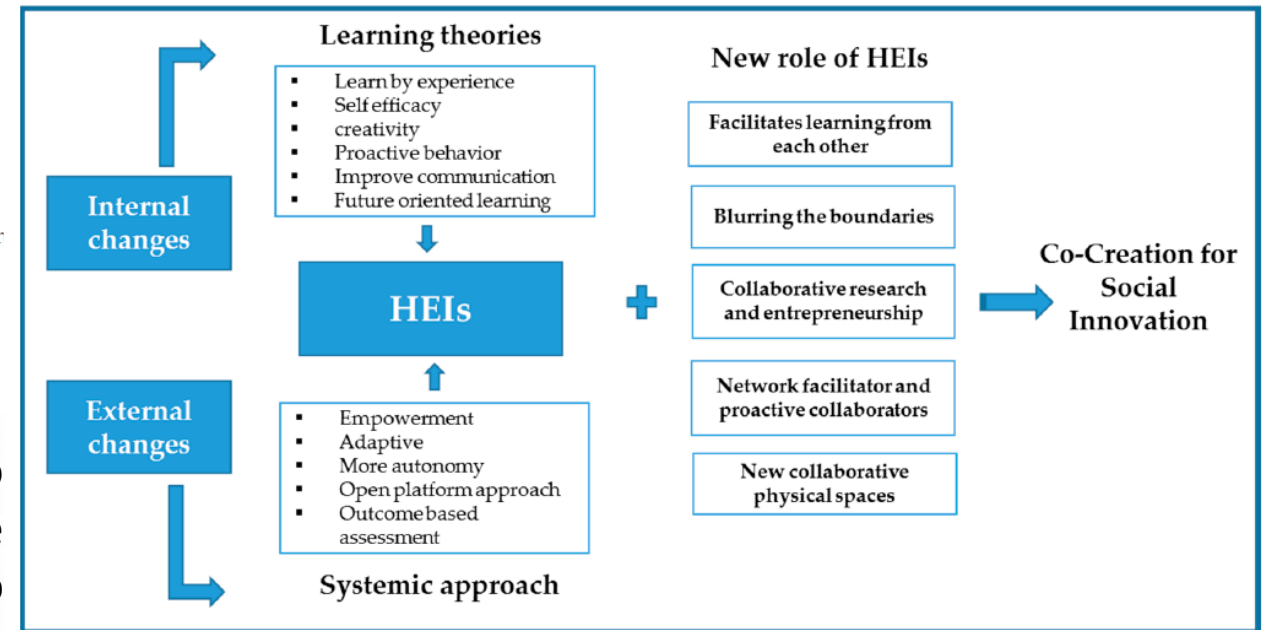


Figure 2. Framework model for HEIs in CoSoI.

FONTE: Kumari et al (2019: 7)

Como posicionar a Inovação Social através dos ODS: um estudo em Portugal

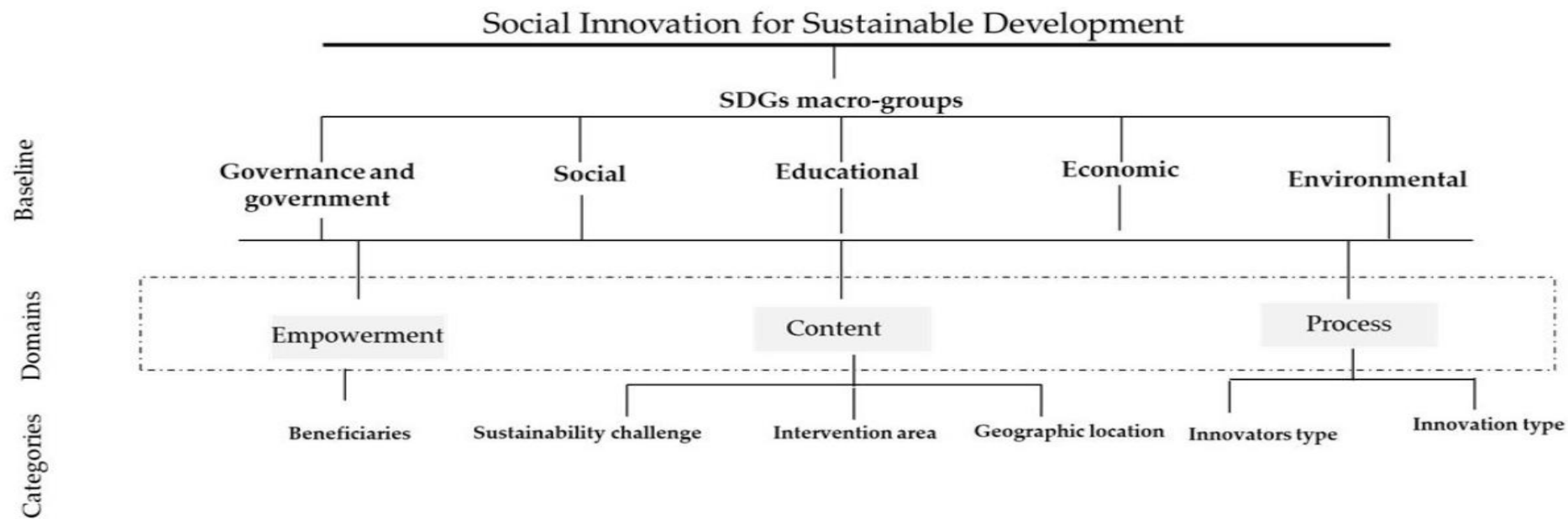


Figure 1. Conceptual Framework

Jorge Cunha, Carla Ferreira, Madalena Araújo, Manuel Lopes Nunes & Paula Ferreira (2022): Social innovation projects link to sustainable development goals: case of Portugal, International Journal of Sustainable Development & World Ecology, <https://doi.org/10.1080/13504509.2022.2084795>

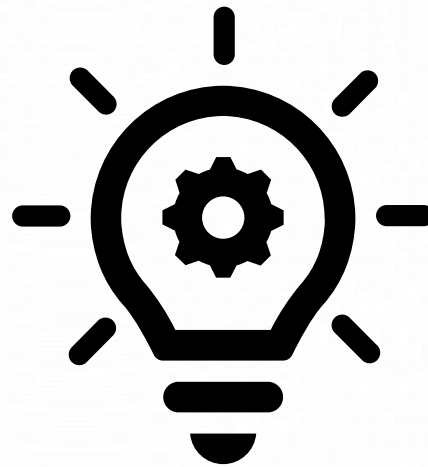
Fonte:

REFLEXÕES - DESAFIOS

Como promover a responsabilidade social nas IES para serem “IES empreendedoras sustentáveis”, no sentido de fortalecerem as suas capacidades de inovação social?

NOTA: o trabalho de Brás et al. (2021) explora o conceito de "universidade empreendedora" no contexto português. Cai e Ahmad (2021) defendem uma tendência de transição das “universidades empreendedoras” para as "universidades empreendedoras sustentáveis"

Monteiro et al. (2021) demonstram que ambas as missões das IES estão interligadas, ao nível do **ensino, da investigação e da comunicação com a sociedade** (onde a IS está geralmente inserida), devendo essas interdependências ser melhor compreendidas de acordo com o seu contexto histórico e social.



Anderson et al. (2018) referem o exemplo do projeto *LASIN (Latin America Social Innovation Network)*, financiado pela Comissão Europeia através do programa “Erasmus+ Capacity Building”, no estabelecimento de unidades de suporte à inovação social (***SISU - Social Innovation Support Units***).

REFLEXÕES - DESAFIOS

SBDs
ISSSD+
2017

SIMPÓSIO BRASILEIRO DE DESIGN SUSTENTÁVEL +
INTERNATIONAL SYMPOSIUM ON SUSTAINABLE DESIGN
Belo Horizonte, 1 – 4 August 2017



Design for social innovation between university and the broader society: a mutual learning process

Carla Cipolla^{1,a}, Bibiana Serpa² and Rita Afonso³

^{1,2} Universidade Federal do Rio de Janeiro - UFRJ, Coppe

³ Universidade Federal do Rio de Janeiro- UFRJ, FACC



Partilho algumas reflexões sobre SISU - Social Innovation Support Units

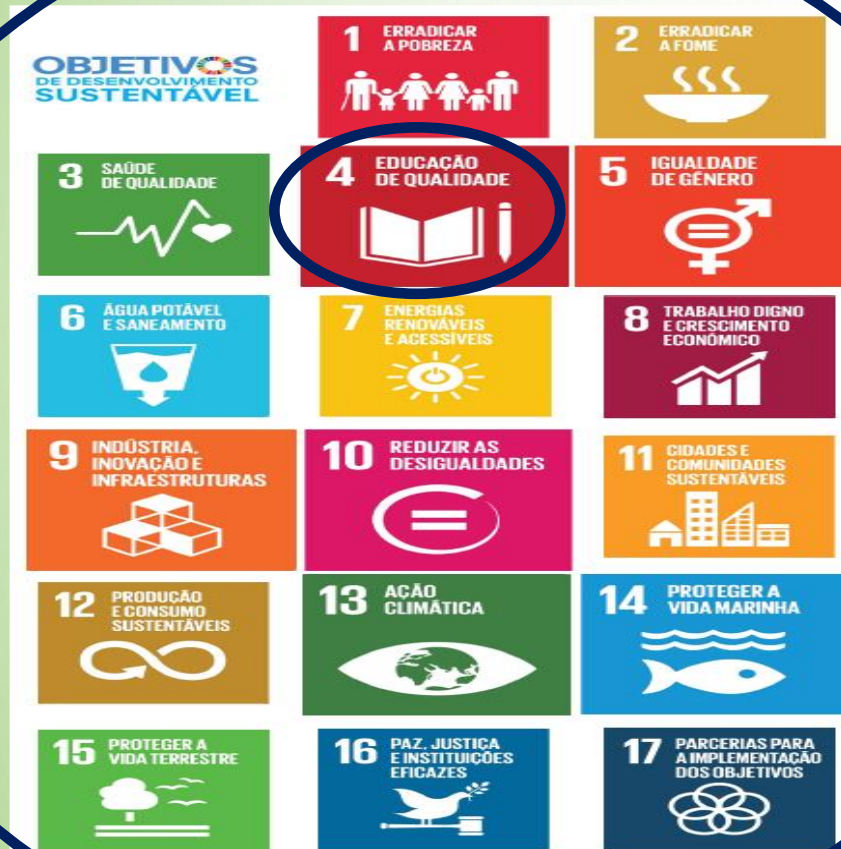
Incluir o tema da inovação social nos currículos ?

UNIDADES DE SUPORTE À INOVAÇÃO SOCIAL NAS IES

ADAPTANDO A CADA CONTEXTO - tendo em conta Urbano (2019: 28, tradução própria) salienta que: " (...) rotular o sistema de ensino superior de um país como se fosse homogéneo é sugerir um modelo singular desse sistema, o que compromete qualquer possibilidade de diversidade interior (...)".

Typology of institutional affiliation and operation	
SISU placed at a high management level within the HEI	
SISU inside specific departments in the HEI	
SISU as an incubator	
SISU as a specific project	
SISU as a combination of different previous strategies	

FONTE: Adaptado de Cipolla et al. (2017)



Desenvolvimento Sustentável - Empreendedorismo



“IES empreendedoras sustentáveis”

MUITO OBRIGADA!
MARIA JOÃO HORTA PARREIRA

E-MAIL: MJOAOPARREIRA@GMAIL.COM
MARIAPARREIRA@FCSH.UNL.PT

TELEMÓVEL:
+351 92 783 52 71